



RECICLAXE RESPONSABLE PARA UN FUTURO REDONDO

sogama.gal

Os obxectivos de reciclaxe establecidos pola Unión Europea para os próximos anos apremian e a loita contra o cambio climático debe intensificarse se queremos vivir con solvencia o presente e garantir o futuro das próximas xeracións. Trátase dunha carreira contra o reloxo na que todos os sectores sociais, sen excepción, deben participar, sumando esforzos, ilusións, expectativas e, sobre todo, responsabilidades.





A colaboración individual e colectiva resulta imprescindible para salvar o noso Planeta, o único soporte, alomenos a día de hoxe, que nos garante a existencia e todo o que esta conleva.

Unha das mellores formas de paliar o maltrato ao que estivemos sometendo á terra consiste en evitar a continua extracción de recursos naturais, sendo a estratexia dos tres erres (Redución, Reutilización e ReciclaXe) un dos mellores antídotos.

Os galegos e galegas non podemos permanecer impasibles. A extraordinaria riqueza natural da nosa comunidade debe estar exenta de riscos, coa particularidade de que a súa protección constitúe tamén unha fonte de riqueza e ingresos.

POR ONDE EMPEZAMOS?

Por un consumo responsable e activación do principio dos tres erres.



REDUCIR

Producir menos residuos

Como?

- Planificando as compras
- Adquirindo unicamente o necesario
- Priorizando produtos a granel para prescindir de envases e envoltorios.



REUTILIZAR

Alongar ao máximo a vida útil dos artigos.

Como?

- Reparándoos e utilizándoos para novos usos, unha oportunidade para dar renda solta á nosa creatividade.



RECICLAR

Transformar os residuos en novas materias primas para darlles unha nova vida, reincorporándoos á cadea produtiva.

Como?

- Cunha correcta selección dos refugallos en orixe e o depósito dos mesmos nos contedores correspondentes.

Se poñemos en práctica estes tres xestos conseguiremos reducir a nosa pegada ecolóxica e contribuír á implantación dunha verdadeira economía circular. Ademais, promoveremos o aproveitamento dos artigos e a transformación de residuos en recursos.

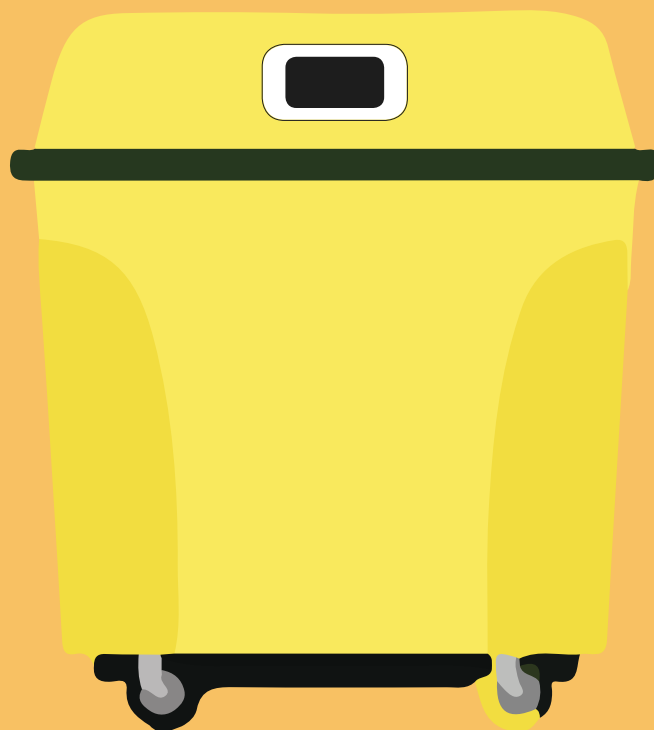
RECOLLIDA SELECTIVA

Nas rúas temos á nosa disposición distintos contedores nos que debemos introducir os residuos correspondentes.



CONTEDOR AMARELO

ENVASES DE PLÁSTICO, LATAS E BRIKS



SI



BOTELLAS DE PLÁSTICO



LATAS DE CONSERVA E BEBIDAS



TAPAS E TAPÓN S DE PLÁSTICO, METAL E CHAPAS



PAPEL FILME E PAPEL DE ALUMINIO



BANDEXAS DE ALUMINIO



BANDEXAS DE CORTIZA BRANCA



BOTES DE DESODORANTE E DE COSMÉTICOS



BOLSAS DE PLÁSTICO (LIMPAS)



TERRINAS, ENVASES E TAPAS DE YOGURT



BRIKS (DE LEITE, ZUMES, SOPAS, ...)



TUBOS DE PASTA DE DENTES



ENVOLTORIOS DE PLÁSTICO DE MADALENAS, GALLETAS

NON



BIBERÓN S, CHUPETES E CUEIROS



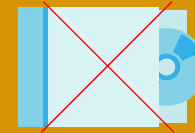
CUBOS E XOGUETES DE PLÁSTICO



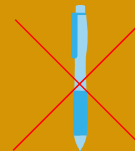
UTENSILIOS DE COCIÑA, TUPPERWARES, MOLDES DE SILICONA PARA COCIÑAR E TERMOS



O PAPEL PLASTIFICADO USADO EN CARNICERÍAS E PEIXARÍAS



CAIXAS DE CD'S E DVD'S, CARCASAS DE VÍDEOS VHS E CINTAS DE CASETE



BOLÍGRAFOS, SACAPUNTAS



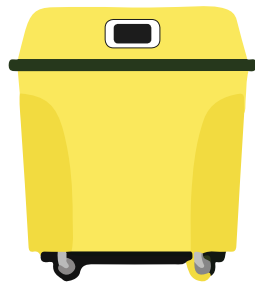
CHISQUEIROS



NECESERES OU ENVASES DE MEDICAMENTOS

LEMBRA:

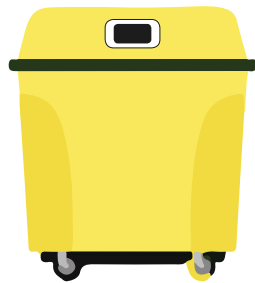
*Non todos os obxectos fabricados con plástico deben depositarse neste recipiente.



**CONTEADOR
AMARELO**

Operativa

Unha vez recollidos os envases do contedor amarelo por parte dos servizos municipais, transpórtanse á Planta de Clasificación de Sogama, en Cerceda (A Coruña) onde son separados de forma automática por tipos de material e remitidos aos centros recicladores. Alí sométense a tratamento para convertelos en materia prima para: embalaxes de xoguetes, aparellos electrónicos, moquetas, precintos, etc.



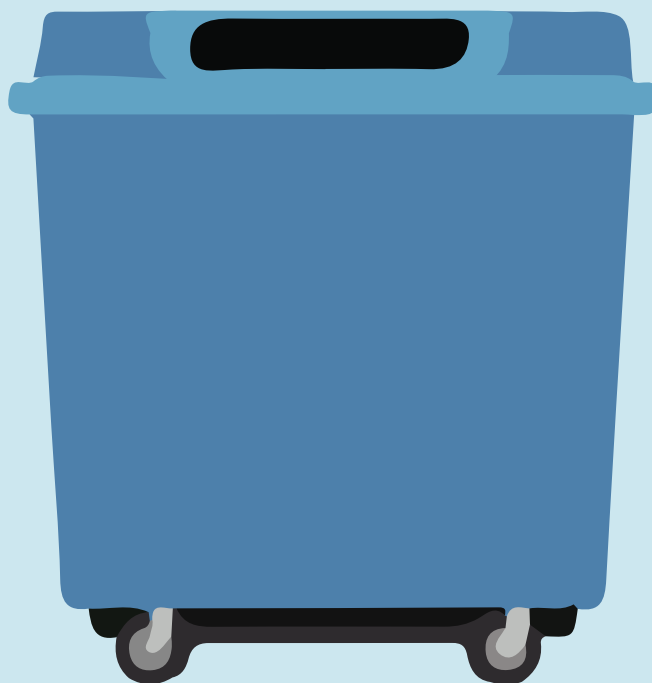
CONTEADOR
AMARELO

Curiosidades

- 6 briks = 1 caixa de zapatos
- 40 botellas de plástico = 1 forro polar
- 80 latas de bebidas = 1 llanta de bicicleta
- 8 botes de conserva = 1 pota de cociña
- 22 botellas plásticas = 1 camiseta
- 550 latas = 1 cadeira
- 6 latas ou briks, contrarréstase a emisión de 10 minutos dun tubo de escape

CONTEDOR AZUL

PAPEL E CARTÓN



SI



**XORNAIS E
REVISTAS**



**CADERNOS
(SEN ARGOLAS, SEN
GRAMPAS E SEN ARAMES)**



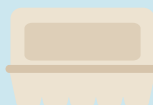
**PAPEL DE ENVOLVER
OU EMBALAR**



**CAIXAS DE CARTÓN
(DE GALLETAS,
CEREAIS, ZAPATOS,)**



**ENVASES DE PAPEL
(DE ARROZ, FARIÑA,
AZUCRE,)**



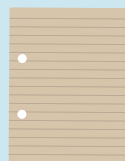
**CAIXAS
DE OVOS**



**ACOLCHADO DE
EMBALAXES (CANDO SEXAN
DE PAPEL OU CARTÓN)**



LIBROS



FOLLAS DE NOTAS

NON



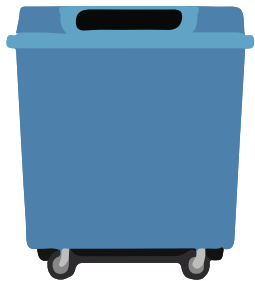
**PANOS DE MESA
DE COCIÑA**



**PAPEIS SUCIOS OU CON
RESTOS DE GRAXA**

LEMBRA:

*Aínda que leven cartón, os briks deben ir ao contedor amarelo xa que conteñen plástico e aluminio



CONTEADOR
AZUL

Operativa

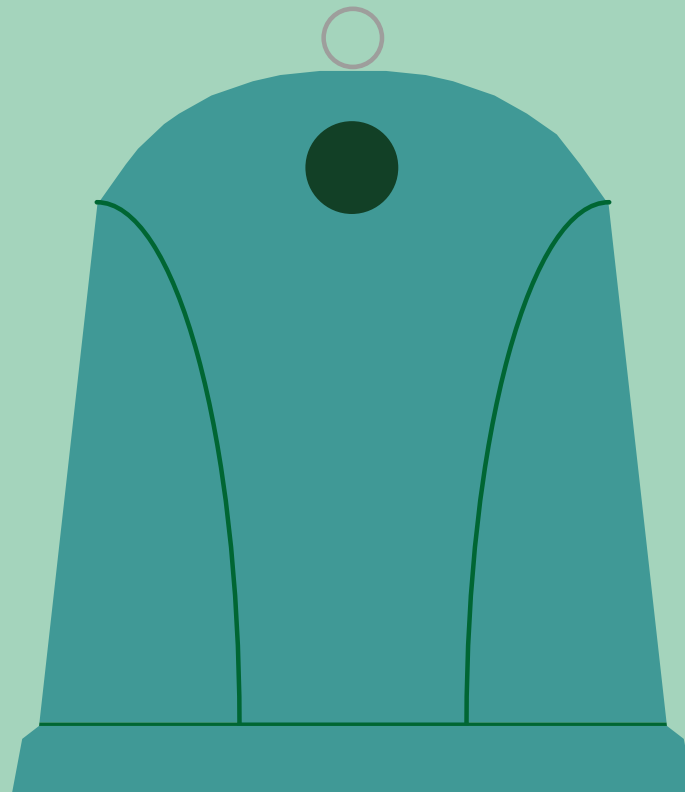
Unha vez recollido, o papel e cartón trasládase directamente dende os municipios ata as plantas de recuperación. Nestas límpase, clasifícase por tipoloxías e prénsase en balas para ser transportado ata as fábricas, onde se converte en bobinas de papel novo para facer: caixas de zapatos e cereais, folios, papel de xornal, etc.

Curiosidades

- O papel pode reciclarse ata 7 veces
- 8 caixas de cereais = 1 libro

IGLÚ VERDE

ENVASES DE VIDRO



SI



**BOTELLAS DE VIÑO, DE
CAVA, DE SIDRA, ...**



**FRASCOS DE PERFUME,
COLONIA, ...**



**TARROS DE MARMELADA,
MEL, CONSERVAS, ...**

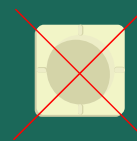
NON



LÁMPADAS



ESPELOS



CINCEIROS



**VASOS E
VAIXELAS**

LEMBRA:

*Non é o mesmo vidro que cristal,
e a este contedor só debe ir vidro.



IGLÚ
VERDE

Operativa

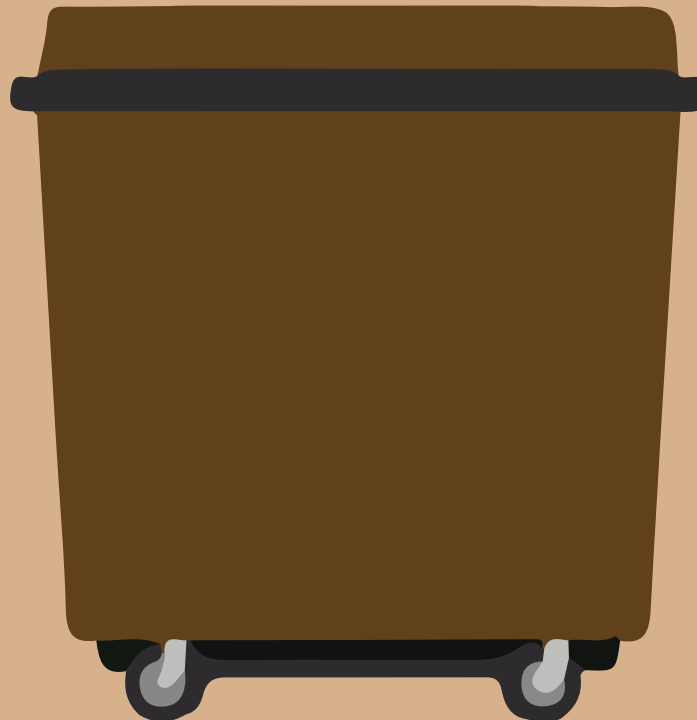
Unha vez recollidos nos municipios, os envases de vidro trasládanse á planta de recuperación, onde se trituran e retíranse as impurezas, converténdose en calcín, que logo se emprega nas fábricas de envases.

Curiosidades

- O vidro é un material que pode reciclarse infinitamente sen perder propiedades.
- Os restos de vidro máis antigos datan duns 5.000 anos A.C
- As primeiras pezas feitas integramente de vidro datan do 2.100 a.C.

CONTEDOR MARRÓN

MATERIA ORGÁNICA



SI



**CRUS OU COCIÑADOS
DE FROITAS, VERDURAS,
LEGUMES E HORTALIZAS**



**RESTOS DE ORIXE ANIMAL: CARNE OU PEIXE (ÓSOS,
CARNE COCIDA, RESTOS DE PEIXE E MARISCO,
ESPIÑAS, CUNCHAS DE MEXILLÓN, AMEIXAS, ...**



**RESTOS DE
PASTA E ARROCES**



**RESTOS DE
FROITOS SECOS**



**RESTOS DE
PAN, BOLERÍA
E GALLETAS**



ÓSOS DE FROITA



SEMENTES E CEREAIS



CORTIZAS DE QUEIXO



**PAPEL DE COCIÑA USADO E
PANOS DE MESA DE PAPEL
(SEN RESTOS DE ACEITE)**



**POUSOS DE CAFÉ
E BOLSIÑAS DE
INFUSIÓNS**



**RESTOS DE PLANTAS,
FLORES, FOLLAS SECAS,
HERBA E PEQUENOS RESTOS
DE PODA E HORTAS**



ESCARVADENTES



CASCAS DE OVOS

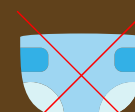


TAPÓNS DE CORTIZA

NON



**ACEITE DE COCIÑA OU
CALQUERA OUTRO LÍQUIDO**



**CUEIROS, COMPRESAS
E TAMPÓNS**



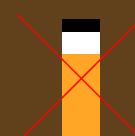
**PAPEL HIXIÉNICO E
TOALLIÑAS HÚMIDAS**



RAMAS DE PODAS



**PÓ OU RESTOS ASPIRADOS
OU VARRIDOS**



**CABICHAS DE
TABACO E CINZAS**



CHICLES



AREA PARA MASCOTAS



CONTEADOR
MARRÓN

Operativa

Os residuos orgánicos son recollidos de forma independente polos servizos municipais e transportados á planta de compostaxe máis próxima, onde se someten a un proceso de fermentación, maduración e afino para ser transformados en compost, un abono natural apto para ser aplicado na agricultura e xardinería.

Para que o proceso sexa exitoso o 95% dos materiais que conforman a fracción orgánica deben ser compostables.



**CONTEADOR
MARRÓN**

Curiosidades

- Péchase o ciclo de recuperación da materia orgánica e obtense un produto final: compost, que achega nutrientes ao solo e mellora a súa estrutura, substituindo aos fertilizantes artificiais.
- Redúcese a presenza de materia orgánica no contedor convencional, priorizando a súa reciclaxe e diminuindo a valorización enerxética da mesma.
- Incrementase a cantidade e calidade do resto das fraccións recollidas selectivamente, garantindo un maior reciclado.

VIVES NUNHA VIVENDA UNIFAMILIAR CON TERREO?

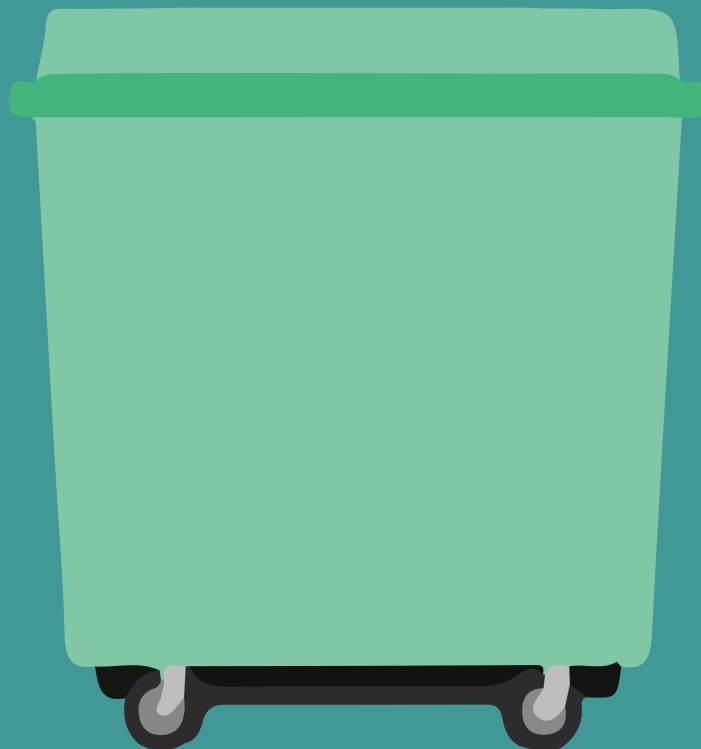
Se a resposta é un si, a compostaxe doméstica pode ser unha boa opción para poñer en valor a túa materia orgánica, xa que a convertes in situ nun abono natural que regresa á terra en forma de fertilizante.

Todo un exemplo de economía circular.



CONTEDOR XENÉRICO

FRACCIÓN RESTO



SI



CUEIROS E COMPRESAS



BIBERÓNS E CHUPETES



UTENSILIOS DE COCIÑA



CABICHAS



PAPEL E CARTÓN CON RESTOS DE GRAXA



COIRO



BASTONCIÑOS DE ALGODÓN



TOALLIÑAS REFUGABLES



PAPEL DE ALUMINIO SUCIO



PANOS DE MESA DE PAPEL USADOS



BOLÍGRAFOS



PELO, PÓ



PEQUENOS XOGUETES DE PLÁSTICO



PEQUENOS OBXECTOS PLÁSTICOS, METÁLICOS OU DE MADEIRA DE USO CASEIRO QUE NON SEXAN ENVASES

NON



NON DEBEMOS INTRODUCIR NEL MATERIAIS QUE POIDAN SER RECICLABLES E QUE, POLO TANTO, DEBEMOS DEPOSITAR NOUTROS CONTEDORES OU PUNTOS DE RECOLLIDA.



**CONTEADOR
XENÉRICO**

Operativa

Unha vez recollida esta fracción de residuos por parte dos servizos municipais, no caso dos 295 concellos adheridos a Sogama, recíbese no Complexo Medioambiental de Cerceda (A Coruña), onde se separan os materiais susceptibles de ser reciclados (e depositados erroneamente no contedor xenérico), para remitilos aos centros de reciclaxe.

Coa parte non reciclable, Sogama acondiciona un combustible CDR que se valoriza nunha planta termoeléctrica para producir enerxía eléctrica.

Curiosidade

Coa enerxía producida en Sogama a partir da fracción non reciclable, pódese abastecer ao 12% dos fogares galegos.

PARTICIPAR NO SISTEMA DE RECOLLIDA SELECTIVA É MOI SINXELO

Cun pouco de coñecemento, boa disposición e a túa colaboración poderemos conseguir os obxectivos europeos da reciclaxe.



